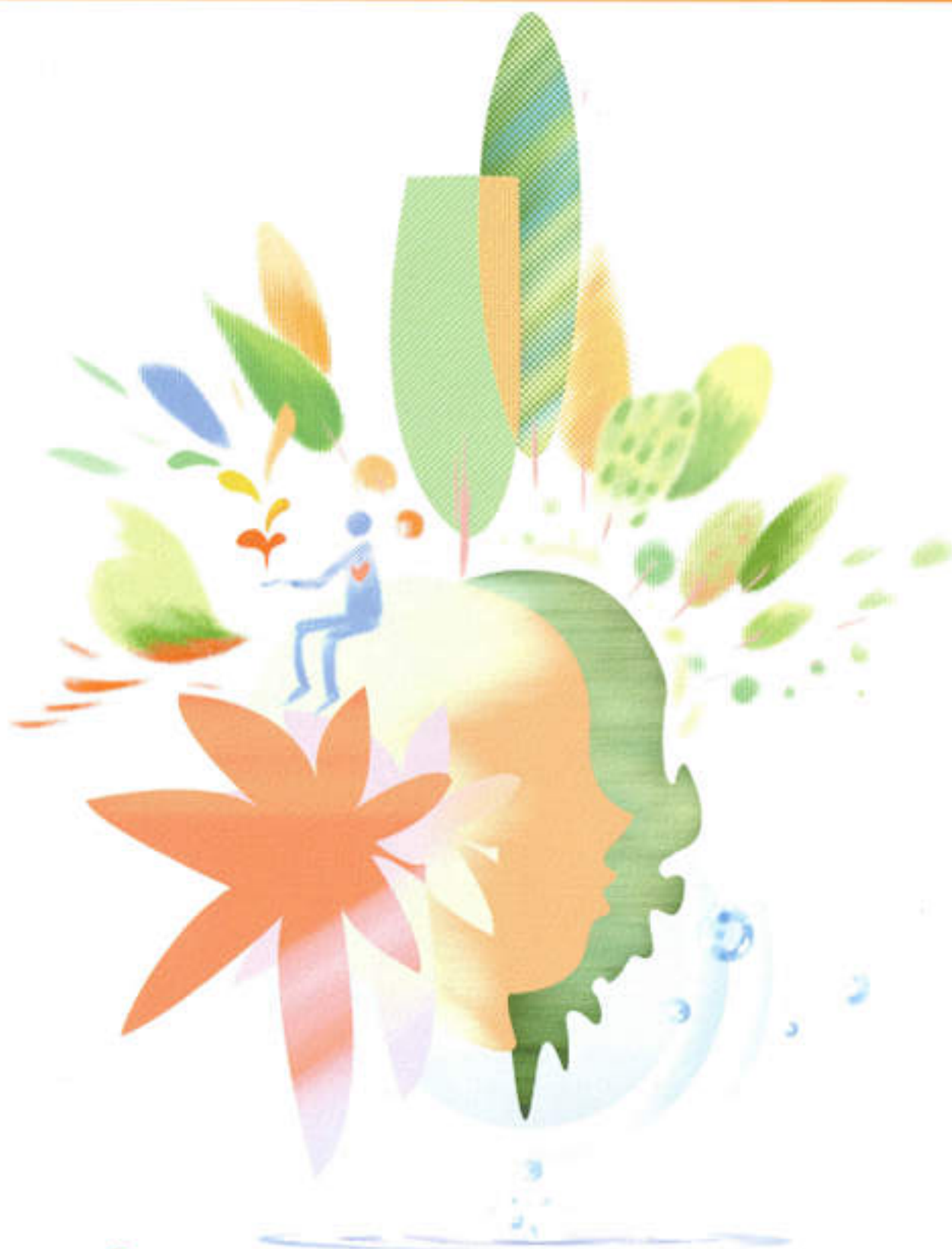


平成30年度 事業概要



公益財団法人 岩手県林業労働対策基金
岩手県林業労働力確保支援センター

公益財団法人岩手県林業労働対策基金（岩手県林業労働力確保支援センター）は、林業事業者や山で働く人を支援します。



当基金では、森林づくりの担い手である林業従事者の育成確保を図るため、県・市町村・林業関係団体等が資金を出捐し、その運用益や国の助成事業を活用し、各種支援・助成事業を行っています。

岩手県知事から林業事業主改善計画の認定を受けると次の支援が受けられます。

① 林業労働者確保への支援

〈支援センターとの共同計画が必要となります。〉

② 高性能林業機械レンタルへの助成

〈機械化を促進するためハーベスタ、プロセッサ等のレンタルができます。〉

※詳しくはP6をご覧ください。

このほか基金から次に掲げる支援が受けられます。

「緑の雇用」事業 (事業体への助成額 約1億円)

地域林業の中核的担い手養成研修に対する支援を行います。

現場の作業実態等を理解するためのトライアル雇用や基本的な知識・技能等を習得するためのOJT研修を含む3年間の研修、作業班長等が必要な知識・技能等を習得するためのキャリアアップ研修を行います。

(1) トライアル雇用

実地研修(OJT)最大3ヶ月(上限60日) 助成額 約60万円

(2) フォレストワーカー(林業作業士)研修

1年目 研修期間 集合研修28日間程度 実地研修(OJT)最大8ヶ月 助成額 約190万円

2年目 研修期間 集合研修29日間程度 実地研修(OJT)最大8ヶ月 助成額 約180万円

3年目 研修期間 集合研修21日間程度 実地研修(OJT)最大8ヶ月 助成額 約180万円

(3) フォレストリーダー(現場管理責任者)研修

研修期間 16日間程度 助成額 約25万円

(4) フォレストマネージャー(統括現場管理責任者)研修

研修期間 10日間程度 助成額 約25万円

(開催地 東京都ほか)

研修区分	H28	H29	H30(計画)
フォレストワーカー1年目	23	28	31
フォレストワーカー2年目	16	23	26
フォレストワーカー3年目	20	19	23
フォレストリーダー	5	15	28
フォレストマネージャー	3	3	3



造林の研修(FW)

林業就業促進資金貸付事業

新たに林業に就業しようとする者や、雇用しようとする認定事業主に対し林業就業促進資金を**無利子**で貸し付けします。

(1) 就業研修資金 新規就業者：月額15万円以内
認定事業主：月額12万円以内/1人につき

(2) 就業準備資金 新規就業者：150万円以内
認定事業主：120万円以内/1人につき

※貸付を希望される方は、当基金にお問い合わせください。

※貸付にあたっては、保証能力を有した連帯保証人(2名以上)が必要になります。



伐採研修(FW)



伐倒造材研修(FW)

労働安全衛生対策事業 (予算額 250万円)

林業労働災害の発生を未然に防ぐため次の助成を行います。

① 林業労働安全衛生推進大会(安全講習会)への助成

対 象 会場賃借料・講師旅費・講師謝礼金

金 額

**対象経費合計の1/2以内の額
上限 25,000円**

② 作業用安全衛生用品購入費用への一部助成

②③の助成対象者要件

林業団体の構成員で育林又は素材生産を行う事業体、又は認定事業主に雇用されている森林技能職員（現場職員）

対象品目

・チェーンソー作業

品 目	助成の要件とする項目
安全対策ジャケット	保温、視認性、運動性について、人間工学に配慮した使いやすい機能を備えたもの
防 護 ズ ボ ン	・チェーンソー防護服として、脚部の損傷を防ぐ保護部材が入っているもの ・チェーンソー防護服として要求される最低限の性能である防護性能クラス1≦20m/s ² 以上のもの
防 護 ブ ー ツ	・爪先にプロテクター入りのブーツ(すね前側半分保護、スパイク等すべり止めを装備して使用するタイプ) ・ソーチェーンによる損傷を防止する防護性能クラス1≦20m/s ² 以上のもの

・刈払機作業

品 目	助成の要件とする項目
すねあて (スネガード)	刃の接触に対する切創防止（ステンレス網等）を備えたもの

金 額

**購入額の1/2以内の額
1人当たり上限6,000円.防護クラス1以上のものは10,000円**

③ エビベン®(アナフィラキシー補助治療剤)購入費用への一部助成

医療機関での処方費用（蜂アレルギー検査費用）と薬局での購入費用の合算に対して助成を行います。

検 査 RAST法等による蜂アレルギー検査(血液検査)
項目:スズメバチ類、アシナガ類、ミツバチ類、マルハナバチ類

品 目 アナフィラキシー補助治療剤(アドレナリン自己注射薬)

金 額

1人当たり定額4,000円

新規参入対策事業 (予算額 600万円)

若手労働者の林業への新規参入を促進するため待遇改善を行っている林業事業体に対し、奨励金を交付します。

区分及び要件

◆一般新規参入者

- ① 概ね30才以下
- ② 月給制(固定給)で通年雇用の現業職員
- ③ 社会保険制度への加入

◆新規学卒参入者

- ① 学校卒業後1年以内
- ② 月給制(固定給)で通年雇用の現業職員
- ③ 社会保険制度への加入

◆一般新規参入者及び新規学卒参入者のうち「緑の雇用」研修生に対する助成は月額10,000円とする。

・上記全ての条件を満たしていること

※ 1 現業職員とは、造林保育・伐採搬出等の作業に従事している職員。

2 社会保険制度とは、健康保険・厚生年金・雇用保険・労災保険・退職金共済制度への加入をいう。



朝のミーティング(FW)

算定期間	奨励金額/人	
	一般新規参入者	新規学卒参入者
1年度目	40,000/月	50,000/月
2年度目	30,000/月	40,000/月
3年度目	20,000/月	30,000/月

人材育成対策事業 (予算額 350万円)

林業の作業に必要な資格・免許等を有する専門的な技術者を養成するための費用の一部を林業事業体等に対し助成します。

① 高度林業技術者養成研修



(1)対象研修名 フォレストリーダー研修
フォレストマネージャー研修
岩手県林業技術センターが主催する研修

(2)対象者 林業に従事し、3年以上の経験を有する概ね45歳以下の者
ただし、新規参入対策事業の対象者は除く

(3)助成内容 上記(1)の研修受講者に対して、研修期間中所属事業体が有給にした場合助成(5日以上)の研修)

金額

受講者の1日の賃金の1/2以内の額

(上限8,000円)に受講日数を乗じた額。

② 担い手確保・育成対策事業

いわて林業アカデミー研修生に対し奨励金を支給します。

(1)対象者 カリキュラム全てを履修し、修了後林業への就業を希望する者。

(2)金額 120,000円

就労条件対策事業 (予算額 2,500万円)

退職金共済の適用の拡大など、山で働く人たちの就労条件の向上を目的に助成を行います。

対象 現業職員について、退職金共済制度を適用した場合、事業体に費用の一部を助成します。

① 林業退職金共済制度

- 1月～12月の掛け日数160日を超えた者
- 助成する掛け日数の上限は260日

掛金総額の
30%以内

② 中小企業退職金共済制度

- 1月～12月の掛け月数が6ヶ月以上の者

掛金総額の
30%以内

雇用管理の改善・事業の合理化等の助言・指導 (予算額 630万円)

① 林業就業支援地域アドバイザーによる助言等

林業事業体の要請等により、巡回相談・説明会、現地個別巡回指導を実施し、労働基準法、労働安全衛生関係法令、雇用管理の改善などについて助言・指導を行います。

② ホームページを活用したタイムリーな雇用情報等の提供

林業の雇用情報や、支援センターの活動状況などを随時提供します。

林業就業支援事業 (予算額 320万円)

① 森林の仕事に興味のある方や就業を希望している方に対して、ガイダンス(相談)や支援講習を行います。

森林の仕事ガイダンス		15人
林業就業 支援講習	1日コース	15人
	4日コース	15人
	15日コース	20人
	9日コース(高校生)	20人

無料職業紹介所による就業支援

県内の林業事業体等の求人に対し、求職者の紹介を行います。

求人票、求職票は基金のホームページからダウンロードできます。

	H27	H28	H29(見込)
求職件数(証)	20件	13件	30件
基金斡旋による就職	10人	5人	20人
求人件数(証)	37件	18件	32件



林業機械化促進事業 (予算額 700万円)

レンタル経費の一部助成

低コスト素材生産など事業の合理化を図るため、認定事業主に対し、高性能林業機械の現地訓練費用及び高性能林業機械レンタル費用に対して助成を行います。

① 高性能林業機械の現地訓練助成

現地訓練を行う費用の1/2を助成します。

内容 (1) 研修機械の使用料
(2) 講師報酬費等

② 高性能林業機械レンタル助成

●レンタル対象機種・台数



高性能林業機械研修(FW)

	日本キャタピラー(同)	日立建機日本株	㈱レンタルのニッケン	㈱アクティオ	計
ハーベスタ	1	5	8	3	17
プロセッサ	1	9	6	6	22
フォワーダ グラップル付		14	15	8	37
ザウルスロボ		5	4		9
フェラバンチャ ザウルスロボ	1	5	10	5	21
マルチグリップ (ザウルスロボ)			1		1
グラップルソー	1	2	2		5
ロングリーチ グラップル			2		2
スイングヤーダ			2		2
計	4	40	50	22	116

●レンタル料金

レンタル各社が定める既定料金によります。

●助成期間別助成率

1~30日	35%
31~60日	25%

助成期間は、1機種当たり延60日を限度とします。

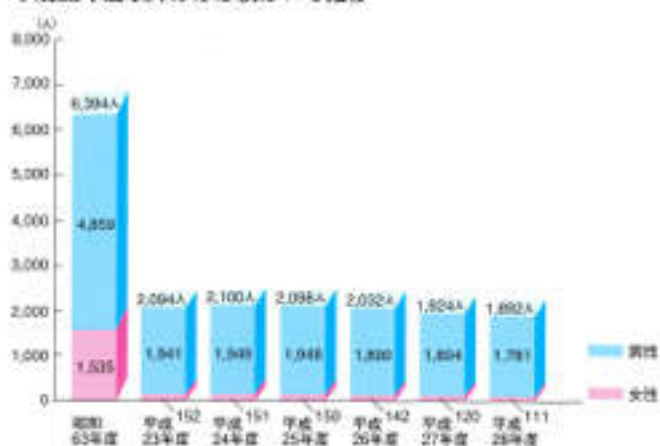
1事業体当たりの助成金は、60万円を上限とします。

●連絡先

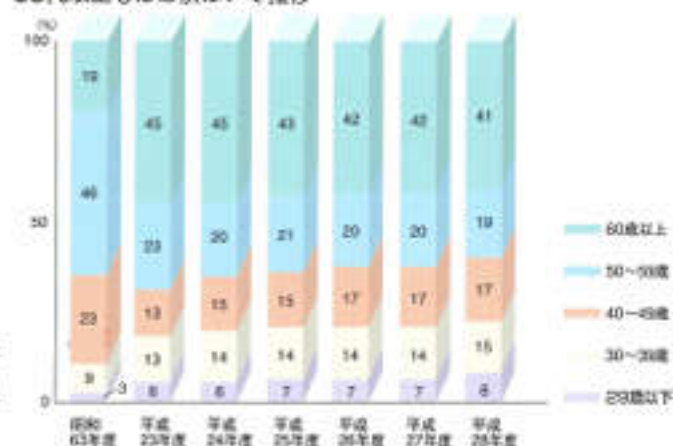
日本キャタピラー合同会社	電話 019-687-1115	FAX 019-687-3899
日立建機日本株	電話 019-639-0300	FAX 019-638-1702
㈱レンタルのニッケン	電話 019-698-2001	FAX 019-611-2175
㈱アクティオ	電話 019-641-2813	FAX 019-641-4442

〔岩手県の林業労働力の推移〕

平成22年度以降はほぼ横ばいで推移



60代以上もほぼ横ばいで推移



案内図



※森林組合会館には、一般用の駐車場はありません。
 周辺の有料駐車場をご利用願います。
 ※盛岡駅から徒歩10分



お問い合わせ・ご相談は

公益財団法人 岩手県林業労働対策基金
 岩手県林業労働力確保支援センター

〒020-0021 盛岡市中央通3-15-17 (岩手県森林組合会館2F)

TEL.019-653-0306 FAX.019-653-0314

HPアドレス <http://www.fwf-iwate.jp/>